

# Abt. 0 Allgemeines

## TYPBEZEICHNUNGEN:

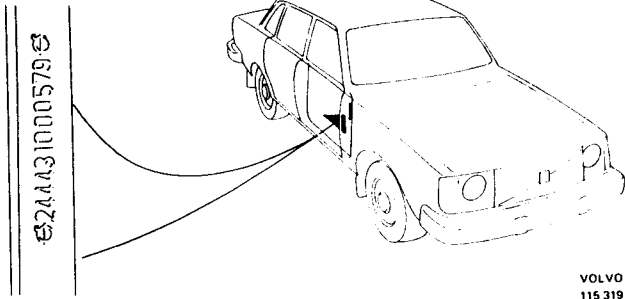
Dieses Service-Handbuch behandelt die Pkw 242, 244 und 245 mit nachstehenden Typbezeichnungen, Fahrgestellnummern und sonstigen Kenndaten. Auf den nordischen Märkten laufen GLT-Ausführungen, die auch mit Motor B 27/B 28 ausgerüstet sein können. Bez. der technischen Daten zu diesen Motoren, siehe im SHB Abt. 0(03) „Technische Daten 260 Bauj. 1975–1982“.

Bauj.	Modelljahr- bezeichnung	Fahrgestell-Nr.			Motor	Getriebe	Achsgtriebe- untersetzung
		242	244	245			
1975	B	1-53864	1-82979	1-54709	B 20 A, B 21 A, B 21 E	M 40, M 41, BW 35	3,91:1, 4,10:1
1976	E	53865- 99679	82980- 174909	54710 115349	B 20 A, B 21 A, B 21 E	M 40, M 45, M 46 BW 35	3,91:1, 4,10:1
1977	H	99680- 122894	174910- 274964	115350- 163834	B 19 A, B 19 E, B 21 A B 21 E	M 45, M 46, BW 55	3,73:1, 3,91:1
1978	L	122895- 142124	274965- 364649	163835- 211324	B 19 A, B 19 E, B 21 A B 21 E	M 45, M 46, BW 55	3,73:1, 3,91:1
1979	M	142125- 165569	364650- 482504	211325- 264754	B 17 A, B 19 A, B 19 E B 21 A, B 21 E, B 23 E D 20, D 24	M 45, M 46, BW 55	3,54:1, 3,73:1, 3,91:1
1980	A	165570- 189179	482505- 592109	264755- 317939	B 17 A, B 19 A, B 19 E B 21 A, B 21 E, B 23 E D 20, D 24	M 45, M 46, BW 55	3,54:1, 3,73:1, 3,91:1
1981	B	189180- 206779	592110- 686099	317940- 368309	B 17 A, B 19 A, B 19 E B 21 A, B 21 E, B 21 ET B 23 A, B 23 E, D 20 D 24	M 45, M 46, BW 55	3,54:1, 3,73:1, 3,91:1
1982	C	206780- 223939	686100- 812609	368310- 434459	B 17 A, B 19 A, B 19 E B 19 ET, B 21 A, B 21 E B 21 ET, B 23 A, B 23 E, D 24	M 45, M 46, BW 55	3,54:1, 3,73:1, 3,91:1
1983	D	223940- 237369	812610- 939339	434460- 506269	B 17 A, B 19 A, B 19 E B 19 ET, B 21 A, B 21 E B 21 ET, B 23 A, B 23 E, D 24	M 45, M 46, BW 55	3,54:1, 3,73:1, 3,91:1
1984	E	237370- 245257	939340- 999999 1-72449	506270- 591999, 592215- 592283	B 17 A, B 19 A, B 19 K B 19 E, B 19 ET, B 21 A B 21 ET, B 23 A, B 23 E, D 24	M 45, M 45 WR M 46, M 47, BW 55, AW 70, AW 71	3,15:1, 3,31:1, 3,54:1 3,73:1, 3,91:1
1985	F	–	72450- 145709	592000- 660379	B 17 A, B 19 ET, B 21 ET B 200 K, B 200 E, B 230 A B 230 E, D 24	M 45, M 46, M 47, BW 55, AW 70, AW 71	3,31:1, 3,54:1, 3,73:1 3,91:1
1986	G	–	145710- 215299	660380- 718699	B 200 K, B 200 E, B 230 A, B 230 E, B 230 F, D 24	M 45, M 46, M 47, AW 70, AW 71	3,31:1, 3,54:1, 3,73:1, 3,91:1
1987	H	–	215300- 278399	718700- 766599	B 200 K, B 200 E, B 230 K, B 230 E, B 230 F, D 24	M 45, M 47 AW 70, AW 71	3,31:1, 3,54:1, 3,73:1, 3,91:1
1988	J	–	278400- 334099	766600- 808999	B 200 K, B 200 E, B 230 K, B 230 E, B 230 F, D 24	M 45, M 47 AW 70, AW 71	3,31:1, 3,73:1, 3,91:1
1989	K*	–	334100- 386699	809000- 846099	B 200 K, B 200 E, B 230 K, B 230 E, B 230 F, D 24	M 45, M 47 AW 70, AW 71	3,31:1, 3,54:1, 3,73:1, 3,91:1
1990	L	–	386700	846100	B 200 E, B 200 F, B 230 K, B 230 E, B 230 F, D 24	M 45, M 47 AW 70, AW 71	3,31:1, 3,54:1, 3,73:1, 3,91:1

\* Frankreich: 0 (Null).

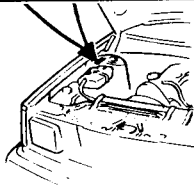
Schweden: K ab Fahrgestellnummer 358 563 bzw. 827 026.

**TYPSCHILDER**



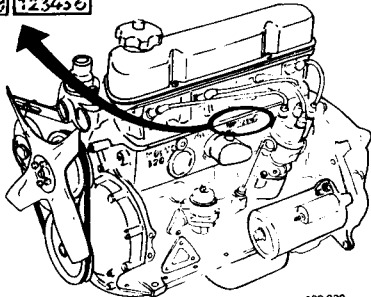
VOLVO  
115 319

<b>VOLVO</b>		MADE IN <b>H</b>
<b>A</b>		<b>D</b>
<b>B</b>		<b>E</b>
<b>C 1</b>	kg	<b>F</b>
<b>C 2</b>	kg	<b>G</b>
1- <b>C 3</b>	kg	
2- <b>C 4</b>	kg	

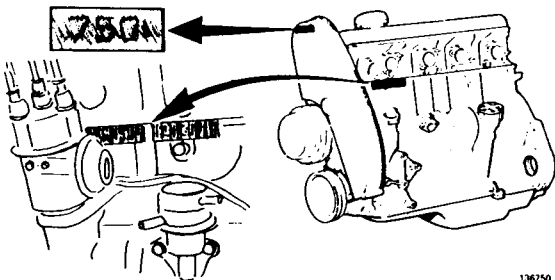


131 415

789 123456



129 830



136750

**Typ- und Modelljahrbezeichnung sowie Fahrgestellnummer**

Eingestanzt am rechten vorderen Türpfosten und auf einem Schild, das bei 242/244 an einer Heckblechverstrebung, bei 245 unterhalb des hinteren, rechten Seitenfensters befestigt ist.

**Produktschild 1975–1989**

**Hinweis!** Während der einzelnen Modelljahre kamen Typschilder verschiedener Ausführungen in Gebrauch. Die Abbildung zeigt das Typschild für Modellj. 1981–1989. Es enthält auch die Kodenummern für Lackfarbe und Bezüge (Ausnahme: März 1978 – Juli 1980).

Schild am rechten Radkastenblech.

- |                    |  |   |                       |
|--------------------|--|---|-----------------------|
| A                  | Typzulassung*                              | D | Evtl. Sonderbaunummer |
| B                  | ID-Nummer (Typbezeichnung), s. S. 6        | E | Ländercode            |
| A B C <sub>1</sub> | Höchstzul. Gesamtgewicht                   | F | Lackfarbencode        |
| C <sub>2</sub>     | Höchstzul. Zuggewicht (Zugwagen+Anhänger)* | G | Einrichtungskode      |
| C <sub>3</sub>     | Höchstzul. Vorderachslast                  | H | Ursprungsland         |
| C <sub>4</sub>     | Höchstzul. Hinterachslast                  |   |                       |
- \* Best. Länder.

**1990–**

- |  |                        |   |
|--|------------------------|---|
| A–   | G Lenkgetriebe         |   |
| C <sub>4</sub> Wie bisher                                    | Cam Gears              | 2 |
| D <sub>1</sub> Grundmodell, Türen, Motor, Ausrüstungsstatus  | Zahnrad Fabrik (ZF)    | 3 |
| D <sub>2</sub> Karosserieausführung, Getriebe, Lenkung (L/R) | H Bremsen              |   |
| D <sub>3</sub> Vermarktungskode                              | Girling                | 1 |
| E Freifeld   | Girling vorn,          |   |
| F Emissionskode  | ATE hinten             | 2 |
|  | K Einrichtungskode     |   |
|  | L Lackfarbencode       |   |
|  | M Evtl. Sonderbauweise |   |

**Typbezeichnung (1983–), Ersatzteil- und Herstellungsnummer des Motors**

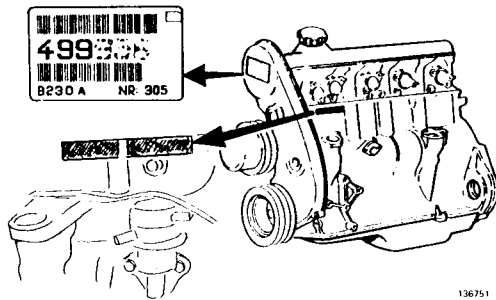
**B 20**

Auf der linken Zylinderblockseite hinter der Ölfalle eingestanz.

**B 17, B 19, B 21, B 23**

Auf der linken Zylinderblockseite hinter dem Zündverteiler eingestanz.

Ab Modellj. 1977 sind die drei letzten Ziffern der Ersatzteilnummer auch auf einem Klebeschild mit Befestigung am Steuergehäusedeckel eingestanz.

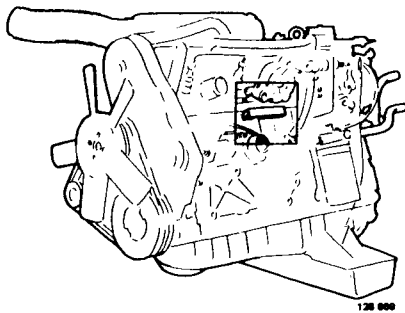


136751

**B 200, B 230**

Aufkleber am Steuergehäusedeckel.

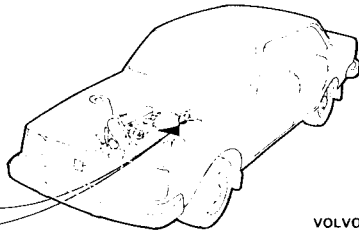
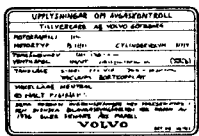
Außerdem auf der linken Zylinderblockseite hinter dem Zündverteiler eingestanzt.



120 000

**D 20, D 24**

Unterhalb der Vakuumpumpe im Zylinderblock eingestanzt.



VOLVO  
117 987

**Kennschild mit Angaben über Abgasreinigung**

Betr. nur Fahrzeuge für Schweden, Schweiz (1983-) und Australien mit Ottomotoren.

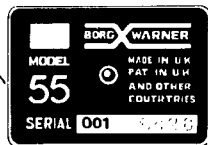
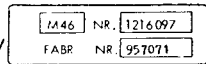
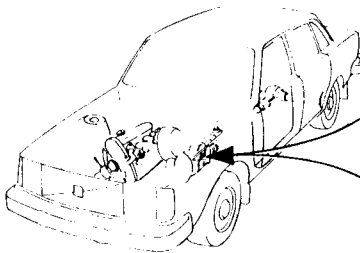
Schild am linken Radkastenblech mit Angaben über u.a. Leerlaufdrehzahl, Ventilspiel, Zündzeitpunkt und CO-Gehalt.

Farbe des Kennschildes, 1975: Grün

1976: Rot

1977: Blau

ab 1978: Schwarzer Text auf weißem Grund.

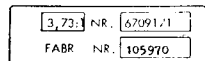
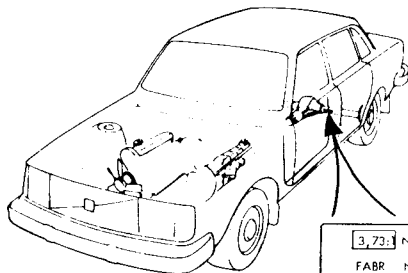


129 83

**Typbezeichnung, Ersatzteil- und Herstellungsnummer des Getriebes**

a. Mech. Getriebe:  
Schild auf der Getriebeunterseite;

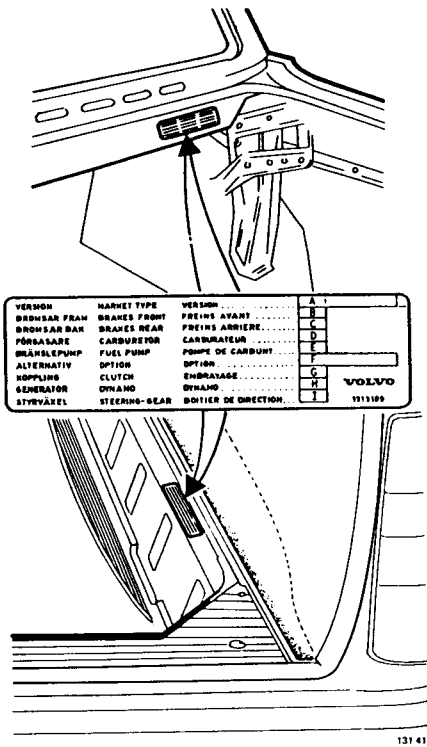
b. Autom. Getriebe:  
Schild auf der linken GetriebeSeite.



129 832

**Typbezeichnung, Ersatzteil- und Herstellungsnummer des Hinterachsgetriebes**

Schild auf der linken Seite des Hinterachsgetriebegehäuses (früh.Ausf.) oder auf dem Hinterachsrohr (spät.Ausf.).



### Serviceschild (1975–1989)

Früh. Ausf.: Schild an der rechten Vordertürschloßsäule mit Angaben über eingebaute Fremderzeugnisse.

Ungefähr seit März 1978 bis einschl. Juli 1979 ist dieses Schild an der rechten Vordertür angebracht und enthält neben Angaben über eingebaute Fremderzeugnisse auch Kodenummern für Lackfarben und Bezüge (jedoch nicht bei Fahrzeugen aus belgischer Montage).

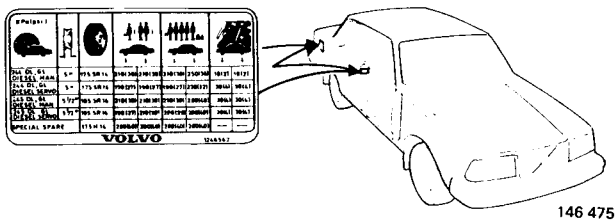
Im Modellj. 1980 ist das Schild am Kühlerabdeckblech angebracht.

Anbringung ab 1981 rechts unter Heckscheibe/Kofferraumdeckel (2/4tür. Ausf.) oder an rechter Seitenwand im (mittleren) großen Staufach unter dem Gepäckraumboden (5tür. Ausf.).

Angaben über Fremderzeugnisse:

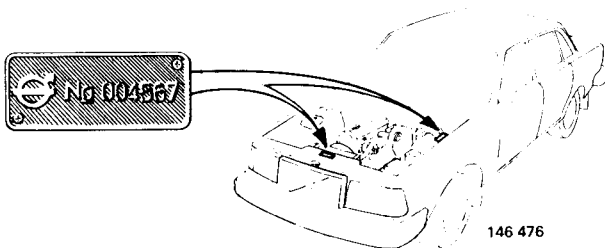
Bauteil	Fabrikat	Kode
Bremsen*	Girling	1
	Ate*	2
Vergaser	Solex (Zenith)	1
	SU	2
	Pierburg (DVG)	3
	Solex	5
	Kraftstoffpumpe	S.E.V. Marchal
	Pierburg	2
	Bosch	3
	AC-Delco	4
	Sofabex	5
Kupplung	Borg u. Beck	1
	Fichtel u. Sachs	2
	Verto/Valeo	3
Lichtmaschine	Bosch	1
	S.E.V. Marchal	2
Lenkgetriebe	Ehrenreich	1
	Cam Gear	2
	ZF	3
	TRW	4
	Volvo Flygmotor	5

\* Der Kode bezieht sich bei den Modellj. 1976 u. 1977 nur auf die Hinterrad-Bremssättel. Sämtl. Vorderrad-Bremssättel sind vom Fabrikat Girling.  
Von 1978 bis 1982 enthält das Schild verschlüsselte Angaben für sowohl Vorderrad- als auch Hinterrad-Bremssättel. Ab 1983 bedeutet Kode 2: Girling vorn und ATE hinten.



### Reifendrucke

Klebeschild auf der Innenseite der Tankverschlußklappe oder an der rechten Vordertür.

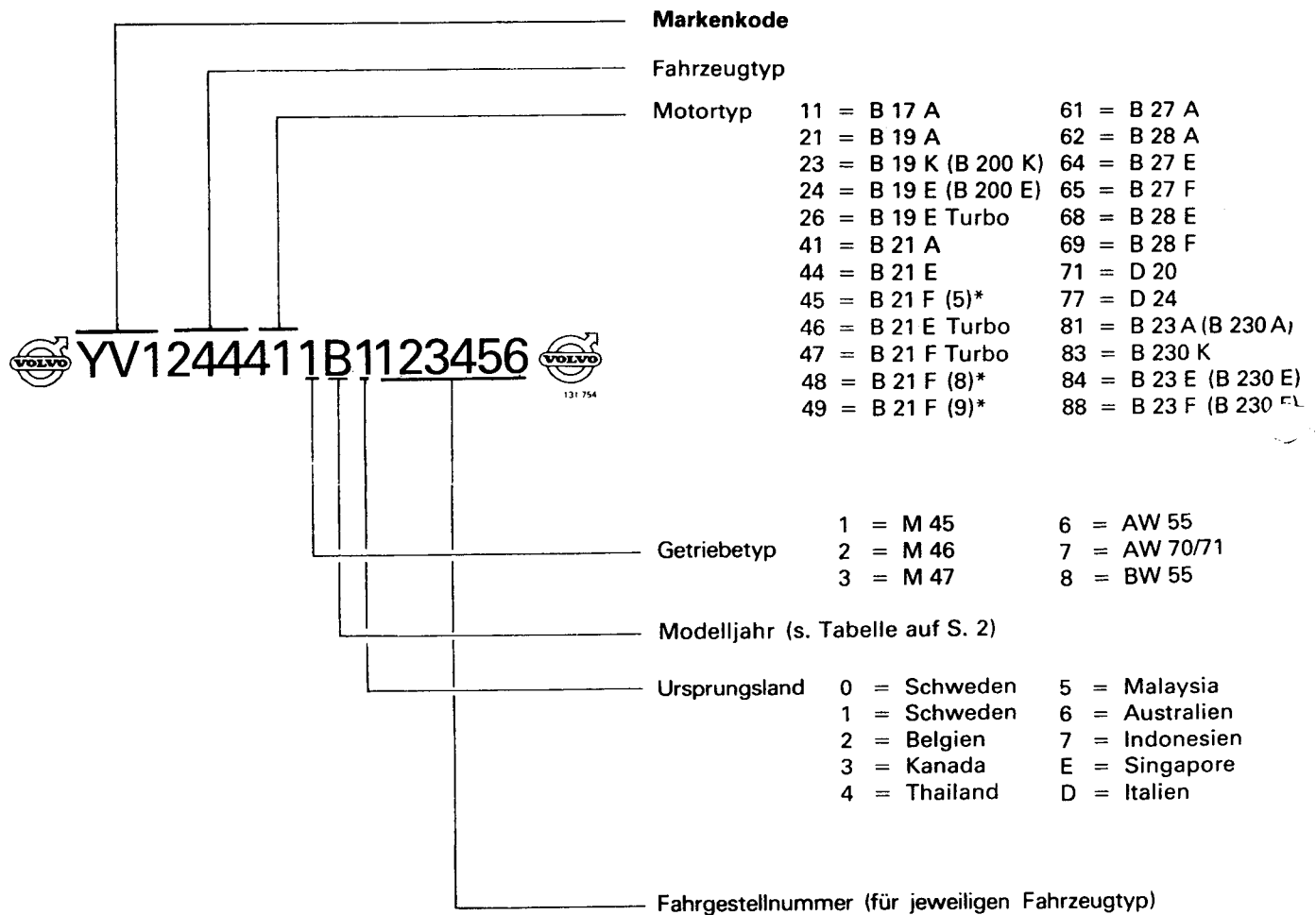


### Karoserieschild

Schild am linken Radkastenblech oder auf dem Kühlerabdeckblech.

### ID-Nummer

Die ID-Nummer (Typbezeichnung) ab Modellj. 1981 umfaßt 17 Stellen. Abweichend von der früheren Typbezeichnung beginnt die ID-Nummer neuerdings mit einem **Markenkode**.



\* B 21 F (5) = CI-System und Bosch-Zündanlage  
 B 21 F (8) = Einspritzsystem LH-Jetronic  
 B 21 F (9) = CI-System und Chrysler-Zündanlage